

Integració laboral *per a persones amb discapacitat intel·lectual i/o trastorn mental*



Treballem amb empreses, administracions i entitats socials per millorar la integració laboral de les persones amb discapacitat i trastorn mental.

- Formem, orientem i afavorim la integració laboral de persones amb especials dificultats.
- Oferim serveis laborals mitjançant els Centres Especials de Treball, formats formats per treballadors i treballadores amb discapacitat i/o trastorn mental.
- Col·laborem amb empreses socialment responsables i administracions que volen oferir oportunitats a les persones amb dificultats d'inserció. Les principals activitats són:

Jardineria i treballs al medi natural

Assessorament tècnic, execució de projectes i tasques de jardineria o d'adequació d'espais. Gestió d'espais verds i del medi natural, treballs forestals, lleres, espais naturals i rurals.

Neteja i manteniment d'espais

Es dona resposta amb flexibilitat i rapidesa, des de la neteja planificada fins a la resolució de situacions imprevistes. Neteja d'edificis, equipaments, viària i vehicles.

Serveis ambientals

Recollida i gestió d'oli i altres residus vegetals; elaboració i execució de projectes amb impacte ambiental; campanyes, tallers i activitats educatives i de sensibilització ambientals.

Compromís i respecte pel medi ambient en tots els treballs

Pintura, senyalització vial i manteniment d'àrees infantils

Equip de professionals dedicats a la pintura i senyalització que permet ordenar, mantenir i garantir la seguretat.

Serveis turístics i de restauració

Gestió de bars i restaurants en col·laboració amb empreses, administracions i entitats.

Serveis industrials

Es realitzen tot tipus de tasques relacionades amb la logística i acabats de productes, com una extensió del procés productiu i de l'equip humà de les empreses.

- Muntatge/verificació de peces i components
- Acabats de productes
- Etiquetat, envasat i encaixat de productes
- Disseny i preparació de promocions
- Mailings, encartaments, plegats, lots de Nadal

Enclavaments laborals

Es desenvolupen activitats productives a les pròpies instal·lacions, que permeten:

- Reduir costos de transport o inventari
- Reduir l'impacte ambiental
- Millorar la traçabilitat
- Afrontar canvis urgents de planificació
- Donar resposta a les puntes de producció

Suport a esdeveniments

Organització i adequació d'espais per a conferències, exposicions, fires, festes, etc. Suport logístic, muntatge d'entramats i mobiliari.

Altres serveis: control d'aparcaments, accessos, recepció i consergeria, suport tasques administratives, casals d'estiu i molt més!



Millorem l'impacte social i contribuïm, i ajudem a contribuir, als Objectius de Desenvolupament Sostenible

www.fundacionsantateresa.org
www.fundaciononada.org
www.fundacioginac.org

    @FundalisTGN

Formació i Integració Laboral

Formem, orientem i afavorim la integració laboral de persones amb especials dificultats.

Els serveis de **Formació Ocupacional, Prelaboral, SIOAS i Punts Informatius Incorpora** imparteixen formació laboral per:

- millorar la qualificació professional i assoliment de competències.
- promoure la integració laboral de les persones amb discapacitat o trastorns de salut mental.
- millorar l'ocupabilitat i aconseguir la inserció laboral de persones en risc d'exclusió social.

Centres Especials de Treball

Facilem l'ocupació de persones amb dificultats d'inserció

Oferim serveis a empreses i administracions

Reforcem la RSC dels clients, integrant aspectes econòmics, mediambientals i socials.

Preparem les persones treballadores per a la inserció a l'empresa ordinària

Som empresa social sense ànim de lucre. Revertim beneficis en la creació de nous serveis per millorar la qualitat de vida de les persones.

La Llei 13/82 d'Integració Social de la persona Minusvàlida (LISMI) obliga a les empreses de més de 50 persones treballadores a integrar al 2% de la seva plantilla a persones amb Certificat de Discapacitat o adoptar Mesures Alternatives com la contractació de serveis a un Centre Especial de Treball (CET) o la donació econòmica a una fundació d'inserció laboral. Mitjançant autorització dels serveis públics d'ocupació

Bonificacions /reduccions a la Seguretat Social a treballadors amb discapacitat

Contracte indefinit (1)

Bonificació general	Menors de 45 anys	Ampl 45 anys > més
Homes	-4.500€	5.700€
Dones	-5.350€	

Bonificació amb discapacitat severa (2)	Menors de 45 anys	Ampl 45 anys > més
Homes	-5.100€	6.300€
Dones	-5.950€	

Contractació temporal (1)

Contracte temporal de foment de l'ocupació

Bonificació general	Menors de 45 anys	Ampl 45 anys > més
Homes	-3.500€	-4.100€
Dones	-4.100€	-4.700€

Bonificació amb discapacitat severa (2)	Menors de 45 anys	Ampl 45 anys > més
Homes	-4.100€	-4.700€
Dones	-4.700€	-5.300€

Contractes d'interinitat amb desocupats amb discapacitat per substituir treballadors amb discapacitat en situació d'incapacitat temporal

Bonificació del 100% de les quotes empresarials a la Seguretat Social per tots els conceptes i quotes de recaptació en conjunt.

Contracte per a la Formació i l'Aprenentatge (3)

Llei 3/2012	Reducció de les quotes empresarials per tots els conceptes i quotes de recaptació conjunta
Amb menys de 750 treballadores	100%
Amb 250 treballadors o més	75%

Contracte per a la Formació i l'Aprenentatge (3) (si no s'ha optat per la reducció de la Llei 3/2012) i Contracte en Pràctiques

Bonificació del 50% de la quota empresarial per contingències comunes.

Conversió en contracte indefinit

Conversió de contractes temporals de foment de l'ocupació, així com de contractes formatius a les empreses ordinàries

Mateix règim que les contractacions indefinides inicials

Contractació d'un treballador discapacitat per un Centre Especial d'Ocupació

En qualsevol modalitat de contracte indefinit, contracte temporal o conversió en contracte indefinit, bonificació del 100% de les quotes empresarials a la Seguretat Social per tots els conceptes i quotes de recaptació en conjunt.

Els **Serveis d'Integració Laboral** donen suport a les empreses que vulguin incorporar persones amb discapacitat i/o trastorn mental, mitjançant anàlisi del lloc de treball, seguiment per facilitar l'èxit de la inserció, suport i formació continuada en el mateix lloc de treball, informació sobre els beneficis fiscals i laborals i ajuts per a l'adaptació de llocs de treball.

S'ofereix assessorament i seguiment individual, al/la treballador/a, informació de recursos i tràmits, suport en la recerca de feina, oferta formativa per a millora de la qualificació professional, borsa de treball i suport i acompanyament en el procés d'inserció i seguiment posterior.

La Unitat de Suport a l'Activitat Professional:

a) Afavoreix i potencia l'autonomia i independència dels i les treballadores al lloc de treball.

b) Detecta necessitats i estableix suports individualitzats, prèvia valoració de les capacitats de cada persona treballadora i l'anàlisi del lloc de treball.

c) Desenvolupa els Plans Personals de Suport (PPS) i programes de formació per a l'adaptació dels i les treballadores al seu lloc de treball, noves tecnologies i als processos productius.

d) Afavoreix la integració de nous treballadors/es, mitjançant l'establiment dels suports adequats.

e) Detecta i intervé en possibles processos de deteriorament evolutiu per evitar i atenuar-ne els efectes.

f) Estableix fórmules d'acompanyament i itineraris de capacitació, orientació i formació específics de les dones treballadores.

g) Assisteix als treballadors/es en el procés d'incorporació a enclavaments laborals i al mercat ordinari de treball.

DEFINICIÓ DEL PERFIL I PRE-SELECCIÓ

En funció de les necessitats de l'empresa, la USAP fa una preselecció de candidats/des

SELECCIÓ I COORDINACIÓ AMB EL CET

Un cop revisats els perfils presentats i entrevistades les persones candidates, l'empresa realitza la contractació o es reformula el perfil conjuntament amb el CET.

APRENENTATGE

El CET col·labora amb l'empresa en el procés d'aprenentatge de la tasca encarregada, presentació a la resta de l'equip, avaluació dels riscos del lloc de treball i tràmits necessaris previs a la incorporació.

SEGUIMENT I FORMACIÓ CONTINUA

El CET realitza el seguiment del procés d'adaptació, revisió de suports necessaris per a la integració, avaluació i revisió de la contractació en cas de necessitat.

La discapacitat intel·lectual, física o sensorial o els trastorns de salut mental són limitacions a algunes funcions que poden afectar a àrees com la comunicació, la mobilitat o les habilitats socials, però no a la capacitat laboral de les persones.

Amb la formació i acompanyament adequats, qualsevol persona pot accedir a un ampli ventall d'oportunitats laborals.

Un 2,46% de la població de Catalunya té discapacitat intel·lectual i/o trastorn mental*. El 29% estan en situació d'atur o buscant feina**. Les dones amb discapacitat pateixen una doble discriminació per raó de gènere i per la pròpia discapacitat.

*Dades Generalitat de Catalunya 2019

**Llibre Blanc d'ocupació i treball de persones amb discapacitat 2019, IESE



Els valors que aporten les persones amb diversitat funcional a entorns laborals "ordinaris" superen amb escreix les possibles limitacions.

**PRODUCTIVITAT
COMPETITIVITAT
EXTERNALITZACIÓ**

Els equips de treball diversos obtenen millors resultats.

FISCALITAT

La normativa preveu incentius fiscals fins a bonificacions del 100% de les quotes de la Seguretat Social.

VALORS

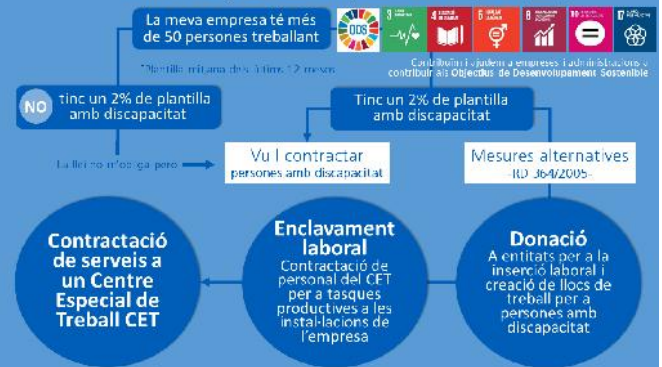
MOTIVACIÓ · SUPERACIÓ
RESPONSABILITAT
TREBALL D'EQUIP
COHESIÓ



Integració laboral

Les empreses de més de 50 persones treballadores estan obligades a que el 2% de la plantilla tinguin Certificat de Discapacitat.

Llei 13/82 d'Integració Social de les persones amb discapacitat (LISMI)



Les entitats Fundalis van activar al 2018 l'Empresa d'Inserció Ei!, amb l'objectiu de donar resposta en els processos de formació i inserció laboral a col·lectius vulnerables. La seva missió es millorar la qualitat de vida de les persones en situació de risc d'exclusió laboral, mitjançant processos d'acompanyament socio-laboral, formació i feina, que els i les apoderen i en promoguin la inserció en el mercat laboral. Els beneficiaris/es són persones en situació o greu risc d'exclusió laboral, acompanyades pels serveis socials referents, i amb ganes, disponibilitat i capacitat per encetar un procés personal d'apoderament personal, ocupacional i laboral.

“El tipus de feina que fem i com s’organitza el treball faciliten aquestes contractacions”



L’empresa Neutral, a la Bisbal del Penedès, compta amb 3 persones treballadores amb discapacitat, contractades a través dels serveis d’integració laboral de la Fundació Santa Teresa amb el suport del programa Incorpora de Fundació “la Caixa”.

Bugaderies 4.0, pionera en digitalització

Més de 25 anys d’experiència i una ubicació estratègica a la confluència de les autopistes AP-7 i AP-2 situen Neutral com a referència en el sector de la bugaderia hotelera a Catalunya. Neutral també aposta per millorar l’impacte social i mediambiental de la seva activitat, des de la inserció laboral de personal amb discapacitat i risc d’exclusió, la cura de la plantilla, l’optimització i millora ergonòmica dels llocs de treball, i la reducció de l’impacte mediambiental amb mesures com l’ús de tecnologia de baixa temperatura, ús racional de l’aigua, sabons 100% biodegradables, plàstics de baixa densitat i sistemes de dosificació automatitzada.

Des del 2007, Neutral ha incorporat fins a 6 persones provinents dels serveis d’integració laboral de la Fundació Santa Teresa, i 10 alumnes en pràctiques. L’Eric, l’Ezequiel i la Laura són 3 de les persones treballadores amb discapacitat, que actualment estan en plantilla.

Gemma Saura, Directora tècnica de Neutral, fa molt bona valoració del personal incorporat a través dels serveis formatius i d’integració laboral de la Fundació, ja que “el tipus de feina que fem i la manera com s’organitza el treball faciliten aquestes contractacions. Tenim posicions molt mecàniques que són fàcils d’assimilar, així que la intenció és continuar i col·laborar sempre que es pugui.”



“La productivitat l’aconseguim entre tots i el resultat és gràcies al treball en equip, per tant els i les treballadores acullen molt bé a qui treballa amb ganes i ajuda a aconseguir aquesta productivitat. Els companys han col·laborat, els han format i acostumen a fer pinya”.

L’acompanyament realitzat per la Fundació també es valora molt positivament. “En el cas de l’Eric, per exemple, que és una persona sordmuda, els primers dies va estar acompanyat d’un tècnic de la Fundació, per assegurar una bona formació del lloc de feina.” En general, diu Gemma, “venen doblement motivats, disposats a aprendre i amb moltes ganes de treballar, i l’experiència amb la plantilla és molt bona”.

Per a Marta Garcia, Tècnica Servei Intermediació Laboral (SIL) de la Fundació Santa Teresa, la implicació de Neutral és màxima: “Vam començar a col·laborar al 2007. Neutral ens demana un perfil determinat per cobrir un lloc de treball, o si en tenim un que creiem que pot encaixar els l’oferim per si hi hagués un lloc de treball disponible. Tenim una borsa de treball de 170 persones en recerca de feina per trobar candidats amb les característiques i estàndards que vol l’empresa.” Una de les coses que més es valoren, és que “s’estudia molt qui forma part de cada equip” per aconseguir el màxim encaix. Gemma Saura ho confirma: “hi ha treballadors de la Fundació que s’han anat movent perquè s’han adaptat molt bé”.




“Ha estat una oportunitat molt gran que m’han obert les ganades per a una feina nova”

La Sara és estudiant del curs d’Atenció al Client i a la persona de la Fundació Onada, i acaba de finalitzar les seves practiques amb el [Grup Ecologista de Tarragona i l’Ebre – Ecologistes en Acció](#) a la seva seu a Cal Bofill, a Torredembarra.

Cal Bofill és un antic xalet de principis del S. XX situat al Passeig Marítim i que actualment és la seu de la gestió de l’Espai d’Interès Natural dels Muntanyans i centre d’Activitats Mediambientals de la Regidoria de Sostenibilitat de l’Ajuntament de Torredembarra. La Sara hi ha assistit les darreres setmanes per ocupar-se del material informatiu i per atendre a les persones que hi entraven a fer consultes sobre les activitats de l’entitat.

Víctor Álvarez és el Coordinador l’equip de [GETE – Ecologistes en Acció](#) a Torredembarra, “un grup local que treballem amb xarxa a nivell nacional. Tenim socis i voluntaris arreu de Tarragona i Terres de l’Ebre on cadascú, dintre de les seves possibilitats, va aportant en temes de reciclatge, aigües o altres relacionats amb el medi ambient”. A Torredembarra, [GETE – Ecologistes en Acció](#) realitza campanyes de sensibilització mediambiental, de comunicació del desplegament de la recollida de matèria orgànica mitjançant el sistema del porta a porta, entre altres activitats.

Segons Víctor, “acostumem a tenir estudiants en pràctiques a través de convenis amb universitats i altres centres, però creiem que **és molt bo poder obrir aquests contractes de pràctiques a tots els sectors de la societat**. Els i les estudiants universitàries poden aportar una col·laboració de caire més científic, però com a ONG ens funciona molt bé



“Les pràctiques m’han aportat coneixements molt importants, però sobretot molta seguretat i autoestima per enllaçar amb un treball nou”.

també l’ajut social amb entitats com la Fundació Onada, per transmetre aquesta idea del medi ambient, de conservar, de preservar i d’entendre’l”.

L’entitat és tan àmplia i fa tantes activitats diferents que cadascú des seus interessos pot anar canviant, investigant i aportant coses, ja sigui el tema d’aigua o dels animals o de l’educació ambiental. D’aquesta manera “les pràctiques es poden adaptar molt a l’interès dels i les alumnes”. En el cas de la Sara, “tot el material informatiu i d’educació ambiental que la Sara ha revisat, d’informació per aprendre a reciclar, per aprofitar millor l’aigua, etc., ella se l’emporta a casa, i així també fem xarxa per anar avançant.”

Per a la Sara, el curs d’atenció al client i a la persona ha estat molt iniciador per al treball. “Me’l va recomanar una companya. Jo ja havia treballat en atenció al client però no sabia com era el procés. Aquí m’han donat molta seguretat, perquè t’ho expliquen tot molt bé i t’ensenyen. Les practiques estan molt bé, per a mi han estat una gran oportunitat i l’acollida va ser molt bona per part de tothom.”



“Mi manera de trabajar ha mejorado gracias a las prácticas en l’Espiga d’Or”



La Maria ha realitzat les pràctiques del curs d’Atenció al client de la Fundació Onada a la botiga l’Espiga d’Or, de Tarragona.

“Sempre hem tingut personal en practiques” ens diu la Paula, responsable de la botiga. “Sabem el valor tan important que reben els estudiants en pràctiques i també el que donen.”

L’Espiga d’Or és una botiga al carrer Rovira i Virgili de Tarragona, i un referent en alimentació ecològica, macrobiòtica, dietètica, herbodietètica, fitoteràpia, cosmètica bio i serveis de benestar i cura de la salut. L’equip humà, encapçalat per la Paula, està format actualment per 8 persones. Al llarg de 35 anys, **4 persones que havien estat estudiants en pràctiques han passat a formar part de l’equip.**

“A la nostra botiga donem molta energia. La gent ve a buscar benestar físic, mental i emocional, i l’equip l’ha de donar. L’anima som l’equip. En una entrevista personal coneixes el que diu el currículum i el que puguis esbrinar en una hora. **Amb les pràctiques veus si té ganes de treballar, si encaixa, si forma part d’un projecte i es sent a gust.** Quan vam parlar amb la tècnic de la Fundació vam demanar un/a estudiant en sintonia amb l’ambient que es vivia aquí”.

La Mari ha realitzat el curs d’Atenció al client a la Fundació Onada i, en acabar, va escollir realitzar les pràctiques a l’Espiga d’Or, on “he disfrutado mucho desde que entré. Paula fue muy amable conmigo y he podido ver todo el sistema y cómo trabaja el personal. He visto mucho cariño y mucha familia. Es un equipo que trabaja mucho en unión”.

Per a la Paula, la Mari ha complert amb escriure els objectius: “Només parlar amb ella per telèfon ja vaig veure que tenia aquestes ganes, aquesta xispa. **aquesta primera impressió s’ha confirmat, perquè és una persona molt entusiasta,** sobretot de cara al

públic però també amb les companyes o les feines que no són de cara al públic. Si la persona encaixa, la plantilla està encantada. La Maria ha estat una més de l’equip”.

La Mari confirma aquest entusiasme i l’impacte del seu pas per l’Espiga d’Or: Yo me he dado aquí con mucho sentir, he querido aprender porque aquí hay mucho para aprender. Parece una tienda pero aquí hay mucho, un montón de cosas para la persona y para la salud. También he aprendido a atender al cliente, me he fijado mucho en Paula y en cómo se expresa con los clientes, cómo los atiende, cómo entiende sus necesidades... he aprendido unas buenas pautas y me llevo ese conocimiento.

“Les pràctiques són un intercanvi. Als estudiants els aporta aprendre la realitat del que estan estudiant i afegir valor al curs. Les empreses reben noves idees i possibilitats de millora i de conèixer persones que en un futur puguin formar part de l’empresa”.

“Me he sentido muy a gusto. He acabado las prácticas con la visión de hacer algo, si puedo, en lo que me sienta a gusto y lo que he aprendido a hacer aquí me ha servido mucho. Sobre todo a trabajar con las ganas que te da un sitio en el que te sientes a gusto. **He aprendido a trabajar en equipo y sé que esto me ayudará mucho en el próximo trabajo.**”

Paula es confessa satisfeta amb la feina de la Mari a l’Espiga d’Or: “Això és el que busquem en una persona que treballi aquí, que sigui ella mateixa i connecti amb la manera de treballar. Moltes vegades es pensa que l’estudiant en pràctiques dona més feina, però si es planifica bé és tot el contrari. És fonamental tenir una bona entrevista amb la persona i acordar quines són les expectatives i quin aprenentatge pot esperar de l’empresa, quina atenció li aportarà i què et pot oferir aquesta persona. Si l’estudiant té un camí de ruta no es perd.”

La Paula recomana a les empreses animar-se a acollir estudiants en pràctiques, per donar-los aquesta oportunitat però també com a aprenentatge per a l’empresa, per obrir-se i anar més enllà del dia a dia i trencar la monotonia de la manera de treballar. “Sempre suma, però abans cal planificar i seleccionar estudiants que encaixin amb el taranna del negoci per a què el win win sigui efectiu.”



“Lo que más me ha ayudado a mí también a superar obstáculos ha sido poder ayudar”

Tras formarse en la Fundació Santa Teresa en el **Programa de Formació d’Oferta en Àrees Prioritàries (FOAP)**, l’Loceliem se incorporó como trabajador al Centro Ocupacional de la Fundació Ginac a través de la **Empresa d’Inserció de les comarques de Tarragona (Ei!)**.

“Soy biólogo. En 2013 me diagnosticaron una hernia cervical que me estaba dañando la médula. Me operaron de urgencia, pero perdí el trabajo.”

Loceliem tiene certificado de discapacidad por problemas de movilidad, “pero seguí buscando un centro donde poder ejercer. Siempre tuve las ganas de retomar mi carrera y **me apunté al curso de promoción e intervención socioeducativa para personas con discapacidad**, de la Fundación Santa Teresa.”

“Este curso de ha sido un punto de inflexión en mi vida. Me lo tomé muy seriamente y cumplí mis expectativas. Ahora quiero seguir aprendiendo. Me gustaría terminar la parte que me queda de integración social o hacer otro tipo de estudios relacionados con el tema de la discapacidad.”

He aprendido a empatizar, a ponerme en el lugar de los demás; a tener un sentido común sobre qué respuestas dar, qué camino tomar en una situación determinada y algo que resume estas dos cosas, que es que fue aumentando el nivel de vocación y hoy por hoy me siento contentísimo de haber tenido esta experiencia, que contrastaba lo que yo estaba haciendo con lo que con lo que estaba estudiando.

Mi discapacidad es física y yo estoy atendiendo personas con discapacidad intelectual, y aunque ninguna se parece y el tratamiento es completamente diferente para cada uno, mi discapacidad sí que ayuda un poco en la forma de ver las cosas, en ver cómo puedes ayudar a los demás para para vencer obstáculos, para tener un poco más de autonomía,

porque tú lo estás viviendo en carne propia. Pero tampoco te da todos los recursos, porque cuando tratas a las personas con discapacidad intelectual hay muchas cosas más allá que aprendes, como la sinceridad que tienen por encima de todo, porque te van a decir lo que piensan y esto a veces no te lo encuentras en la sociedad. O la amistad que te profesan.

Quiero seguir creciendo en el aprendizaje en este camino laboral. Aunque he tenido la gran suerte de estar trabajando en la Fundación, todavía me falta muchísimo. A veces cuando estoy trabajando siento que me falta un poco de poder de decisión porque desconozco, o porque me faltan herramientas, y voy descubriendo poco a poco estas herramientas. Me encantaría impartir clases a las personas con discapacidad. Y aunque creo que la educación general no dista llegada de la educación especial, la preparación tiene que ser diferente, y eso me falta y eso quiero aprender.

“Ahora veo importantísimo hacer una formación dual o teórico-práctica, porque de esta manera llegas con más herramientas cuando llegue hasta el trabajo. Y no solo porque aprendes, sino porque formas una vocación”.

Cuando vivía en Huesca y vino toda la crisis económica tuve que cerrar el negocio que tenía. Una amiga me dijo si quería hacer voluntariado con personas con discapacidad. Yo no tenía ni idea pero sabía bailar, y empecé a enseñarles baile, incluso hicimos coreografía. Creo que esto también me ayudó muchísimo a superar el estado emocional que yo tenía en ese momento, por el hecho de ayudar a los demás me ayuda a mí mismo, como una manera de salir adelante.

A veces pienso que el hecho de estar solo me puede afectar, aunque tengo muchas amistades y mucha gente que me ha demostrado que me estiman. Pero en el trabajo no me siento solo. Cuando salgo sí, pero en estos momentos no me importa, no tengo relaciones porque con el covid, entiendo que donde estoy trabajando existe la necesidad de que yo me cuide para que ellos puedan estar bien también, y lo vivo de esa manera.



Compromís amb les persones Compromís amb el territori



Serveis a les persones

Centres Ocupacionals	Centres Formatius	Integració Laboral	Centres de dia
Centre Especial de Treball	Centres de lleure i esport	Suport familiar Suport a la llar	Projectes territorials integrats

Compromís amb les persones
Compromís amb el territori



- Als Centres Formatius Fundalis formem cada any més de 300 alumnes del Tarragonès, Baix Penedès i Alt Camp.
- Als Centres Especials de Treball treballem més de 455 persones altament qualificades, donem servei a més de 250 empreses i administracions i creem ocupació per a persones amb discapacitat i trastorn mental .
- El Sistema Integrat de Gestió garanteix la qualitat dels treballs i la seguretat de les persones treballadores.
- El Pla d'Igualtat d'Oportunitats protegeix els drets dels i les treballadores i dona suport a les empreses en els àmbits de gènere i diversitat funcional.
- Ens avala una trajectòria professional amb més de 40 anys d'experiència, gran flexibilitat per crear oportunitats a partir de les necessitats dels clients, reforçant la política de Responsabilitat Social Corporativa i integrant aspectes econòmics, mediambientals i socials.
- Treballem en xarxa i amb orientació a la productivitat i l'excel·lència dels serveis.



www.fundaciosantateresa.org
info@fundaciosantateresa.org

Ctra. Santa Oliva nº 20-22,
43700 El Vendrell
977667111

Centre La Sínia
Rambla Nova 4-6
43820 Calafell
877 997 961



www.fundacioginac.org
info@fundacioginac.org

c/ Manyans, s/n
Pol. Ind. de Valls
43800 Valls
977613337

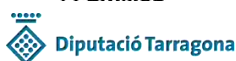


www.fundacioonada.org
onada@fundacioonada.org

Espai de Trobada
c/ Riu Llobregat, 10 - 43006
Camp Clar · Tarragona
977 55 29 26

Pol. Ind. Roques Planes
Av. Altafulla, 10-16
43830 Torredembarra
977 64 64 56

Amb el suport de:



Membres de:



Millorem l'impacte social i contribuïm, i ajudem a contribuir, als Objectius de Desenvolupament Sostenible

www.fundaciosantateresa.org
www.fundacioonada.org
www.fundacioginac.org

